

**PERANCANGAN SISTEM ELETRONIC MONEY  
PADA PT. RKJI BERBASIS WEB DAN SMS GATEWAY**

**VICTOR BENNY ALEXSIUS PARDOSI**

Dosen STMIK Dharmapala Riau

**ABSTRAK**

Pada tahun 2012 saat penelitian ini dilakukan hamper semua transaksi yang dilakukan pada PT. Rich Kingdom Jaya International (RKJI) masih menggunakan tenaga manusia seperti; semua pencatatan transaksi ke buku, pengisian pulsa harus diproses satu persatu, dan pembelian barang harus datang ke kantor. Masalah selanjutnya bank belum bisa melakukan transfer antar bank secara online sehingga mempersulit aliran dana, karena setiap anggota memiliki bank yang berbeda. Untuk menyelesaikan masalah ini, maka dirancanglah sistem E-Money berbasis website agar seluruh anggota dapat mengaksesnya kapanpun dan dimanapun. E-Money memanfaatkan SMS Banking melalui SMS Gateway untuk melakukan pengiriman uang antar bank dan di integrasikan dengan toko online untuk memudahkan setiap anggota untuk berbelanja dan membeli pulsa secara online menggunakan saldo yang mereka simpan. Diharapkan dengan adanya sistem E-Money maka sistem di perusahaan tersebut akan lebih cepat dan akurat.

**ABSTRACT**

*In 2012 when this research has conducted most of transactions carried out at PT. Rich Kingdom Jaya International (RKJI) still uses human power such as; writing transactions to the book, topping up must be processed one by one, and purchasing of goods to the office. Furthermore, all banks are not integrated, as a result, they cannot easily move funds to other banks making it difficult for funds to flow because each member has a different bank. To solve this problem, a web-based E-Money system was designed so that all members can access it anytime, anywhere. E-Money uses SMS Banking via SMS Gateway to make money transfers between banks and it is integrated with online stores this means that all members are able to do shopping online and topping up their phones using their savings.*

**PENDAHULUAN**

PT. Rich Kingdom Jaya International (RKJI) yang berlokasi di kota Pekanbaru bergerak dibidang penjualan, pemasaran barang dan jasa melalui internet. Sistem di RKJI sudah menggunakan sistem online, namun belum bisa melakukan transaksi secara online masih sebatas menampilkan produk dan harganya. Dan untuk pemesanan barang diharuskan sudah memiliki saldo yang cukup sesuai dengan barang yang akan di beli. Jika saldo tidak mencukupi maka pemesanan barang akan batal, dan harus mengisi saldo terlebih

dahulu. Walaupun sistem di RKJI sudah online tetapi tidak ada fasilitas untuk mengecek dan mengisi saldo secara online. Sehingga untuk sistem mengisi saldo dan mengecek saldo di RKJI, anggota RKJI harus datang langsung ke kantor RKJI karena belum ada sistem online sehingga jika anggota RKJI berada diluar kota maka akan kesulitan dalam mengecek dan mengisi saldo. Selanjutnya, perhitungan keuangan di sana masih menggunakan sistem manual yaitu pembukuan, yang kadang terjadi kesalahan perhitungan, kehilangan catatan dan lain-lain. Saldo yang ada dapat

digunakan untuk berbelanja barang-barang di RKJI termasuk mengisi pulsa. Sistem pengisian pulsa pada saat ini, anggota mengirim sms ke nomor center RKJI dan karyawan RKJI mengecek saldo si anggota, jika mencukupi maka dengan cara manual si karyawan mengisi pulsa anggota RKJI tersebut. Jika anggota yang mengisi pulsa pada saat bersamaan berjumlah banyak maka sistem ini akan membutuhkan waktu yang lama bahkan sering terjadi kesalahan dalam memprosesnya. Masalah lainnya, ada bank yang belum terhubung ke ATM bersama sehingga tidak bisa mengirim dana antar bank.

### **METODE PENELITIAN**

Jenis data yang digunakan dalam penelitian ini adalah data kualitatif. Data kualitatif adalah data yang berbentuk kata-kata, bukan dalam bentuk angka. Data kualitatif diperoleh melalui berbagai macam teknik pengumpulan data misalnya wawancara, analisis dokumen dan diskusi terfokus yang telah dituangkan dalam catatan lapangan(transkrip). Sumber data yang digunakan oleh penulis dalam penelitian ini adalah data primer. Data Primer adalah data yang diperoleh atau dikumpulkan oleh peneliti secara langsung dari sumber datanya. Teknik yang dapat digunakan peneliti untuk mengumpulkan data primer antara lain observasi, wawancara, diskusi terfokus (*focus group discussion* – *FGD*) dan penyebaran kuesioner.

Dalam menganalisis data menggunakan deskriptif kualitatif yaitu dengan menggambarkan suatu keadaan atau fenomena yang dalam penelitian ini yaitu dengan membandingkan antara teori dengan fakta yang terjadi yaitu mengenai sistem informasi E-Commerce.

### **HASIL PENELITIAN**

Sistem informasi yang sedang berjalan masih terdapat kekurangan seperti

tidak ada fasilitas untuk mengecek dan mengisi saldo secara online Sehingga untuk sistem mengisi saldo dan mengecek saldo di RKJI, anggota RKJI harus datang langsung ke kantor RKJI karena belum ada sistem online sehingga jika anggota RKJI berada diluar kota maka akan kesulitan dalam mengecek dan mengisi saldo. Dan perhitungan keuangan disana masih menggunakan sistem manual yaitu pembukuan, yang kadang terjadi kesalahan perhitungan, kehilangan catatan dan lain-lain. Saldo yang ada dapat digunakan untuk berbelanja barang-barang di RKJI termasuk mengisi pulsa. Sistem pengisian pulsa pada saat ini, anggota mengirim sms ke nomor center RKJI dan karyawan RKJI mengecek saldo si anggota , jika mencukupi maka dengan cara manual si karyawan mengisi pulsa anggota RKJI tersebut. Jika member yang mengisi pulsa pada saat bersamaan berjumlah banyak maka sistem ini akan membutuhkan waktu yang lama bahkan sering terjadi kesalahan dalam memprosesnya.

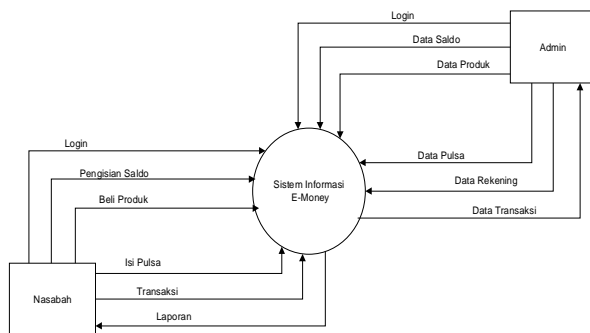
Untuk mempercepat transaksi maka disarankan untuk menggunakan sistem baru yang terkomputerisasi dengan merancang sebuah program bernama E-Money atau Electronic Money berbasis Website dan Sms Gateway, sehingga setiap anggota RKJI tidak harus datang ke kantor RKJI untuk mengecek Saldo, menambah saldo, mengisi pulsa secara otomatis dan lebih memudahkan dalam bertransaksi sesama anggota RKCI. Perhitungan dan laporan keuangan juga menjadi otomatis.

### **PERANCANGAN SISTEM**

Sistem dirancang dengan menggunakan bahasa pemrograman berbasis website yaitu PHP untuk mempermudah semua anggota mengakses sistem menggunakan gadget apapun. Selanjutnya database yang digunakan adalah MySQL lalu di integrasikan dengan

GAMMU dan dapat dioperasikan di sistem operasi Windows ataupun Linux.

Diagram context merupakan diagram yang memperlihatkan sistem sebagai satu proses. Tujuan diagram context adalah untuk memberikan pandangan umum suatu sistem sebagai suatu proses atau merupakan gambaran secara umum dari sistem Perancangan Sistem Eletronic Money pada PT. Rich Kingdom Jaya International berbasis Website dan Sms Gateway. Diagram Context menunjukkan aliran data yang masuk dan keluar dari sistem dan entitas luar (lingkungannya). Diagram Context dalam sistem informasi E-Money ini dipengaruhi oleh dua faktor utama, yaitu Nasabah dan Administrator. Diagram Context sistem informasi E-Money ini seperti berikut:



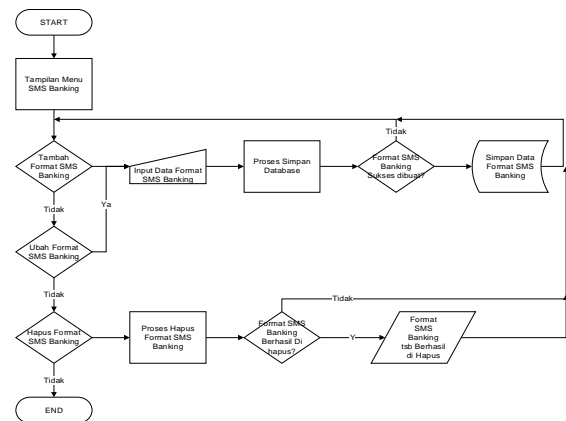
Karena bank di Indonesia belum terintegrasi sehingga belum bisa melakukan transfer antar bank. Untuk mengatasi masalah ini maka sistem dirancang untuk menggunakan sms banking untuk memenuhi kebutuhan para pengguna yaitu melakukan pemindahan saldo antar bank. Berikut flowchat yang digunakan:

Sistem dirancang untuk memenuhi tujuan utama yaitu:

- Memudahkan Nasabah untuk mengecek saldo maupun bertransaksi, baik mengirim uang ke sesama anggota maupun bukan anggota(antar bank).
- Pengisian pulsa yang berjalan otomatis yang lebih cepat dan akurat.

- Memudahkan Nasabah dalam berbelanja online.
- memudahkan administrator melihat dan mencari laporan.

Jika ke empat point di atas telah tercapai maka perancangan sistem dan tujuan penelitian ini telah tercapai.



## KESIMPULAN DAN SARAN

- Dalam penggunaan sistem informasi yang telah terkomputerisasi ini diharapkan agar memperhatikan sisi keamanan server yang akan digunakan supaya tidak terjadi hal yang tidak diinginkan.
- Diharapkan kepada administrator sistem agar selalu membackup data-data secara berkala.
- Diharapkan kepada pihak E-Money tidak memasang gambar-gambar atau animasi di website yang terlalu banyak karna akan menyebabkan website akan berat untuk dibuka.

## DAFTAR PUSTAKA

- Sutarbri , Tata, 2003. *Sistem Informasi Manajemen*, Andi Offset.
- Simarmata, Janner., Imam, 2005. *Basis Data*. Yogyakarta, Andi Offset.
- Nugroho , Eko, 2008. *Sistem Informasi Manajemen*. Yogyakarta. Andi Offset
- Suprianto, Dodit, 2008. *Buku Pintar Pemrograman Php*. Oase Writers Management.

